



IL BALZO ONLUS

SOCIETÀ COOPERATIVA SOCIALE

PROGETTI E COMPETENZE AL SERVIZIO DELLE PERSONE CON DISABILITÀ

CARTA DEI SERVIZI



“La felicità si può trovare anche negli attimi più tenebrosi...se solo qualcuno si ricorda di accendere la luce”

J.K. Rowling

INDICE:

1.	Presentazione.....	pag.3
2.	Organizzazione generale.....	pag.6
3.	Organigramma.....	pag.8
4.	C.S.E.....	pag.9
5.	Servizio Residenziale “La Fenice”.....	pag.12
6.	Il Balzetto.....	pag.13
7.	Il Balzabimbi – il Giardino dei talenti – 1, 2, 3...IL BALZO Onlus.....	pag.13
8.	Servizi Educativi.....	pag.14
9.	Soggiorni climatici.....	pag.15
10.	Tempo libero.....	pag.15
11.	Rete.....	pag.17
12.	Impostazione Metodologica-Verifica e valutazione dei risultati.....	pag.18
13.	Prassi e procedure.....	pag.19
14.	Tabella Riassuntiva.....	pag.21
15.	Riferimenti normativi.....	pag.23
16.	Diritti degli utenti.....	pag.23
17.	Scheda di soddisfazione.....	pag.24

La Carta dei Servizi è disponibile per la consultazione nella Sede de Il Balzo Società Cooperativa Sociale Onlus via Roma, 89 20089 Rozzano, Milano e verrà consegnata copia alle Amministrazioni e ai Servizi Sociali che lo richiederanno.

La carta dei servizi è stata aggiornata con delibera di assemblea del 30/06/2020

1. PRESENTAZIONE

Con la Carta dei Servizi la Società Cooperativa Il Balzo, intende fornire uno strumento facile da consultare, che sappia offrire un panorama completo delle opportunità che essa gestisce e sia di supporto a operatori sociali e volontari che desiderano essere informati per poter meglio interagire con i vari servizi, creando un lavoro di rete che permetta di avere un linguaggio comune di rispetto, comprensione e impegno per crescere insieme.

Storia:

La Società Cooperativa Sociale Onlus IL BALZO come naturale evoluzione dell'**Associazione A.Ge.Ha Onlus** fondata nel 1978 da un gruppo di genitori di persone affette da disabilità, con la finalità di sostenersi vicendevolmente e di tutelare i diritti delle persone con disabilità.

Con il passare del tempo, l'Associazione si è adattata al mutare del contesto sociale e alle nuove politiche riguardanti il welfare avviando sul territorio una serie di servizi rivolti alla cittadinanza con disabilità, entrando così a far parte della rete di servizi formali.

Da tutti questi mutamenti si è evidenziata la necessità di suddividere gli interventi maggiormente professionalizzati da quelli più associativi e legati al mondo del volontariato e di fondare quindi nel **luglio 2006** Il Balzo una Società Cooperativa Sociale Onlus formata da professionisti per la gestione dei servizi socio-educativi, lasciando invece all'Associazione A.Ge.Ha. la conduzione delle attività di volontariato e di coordinamento della reti informali.

Mission:

Scopo della Cooperativa è quello di perseguire l'interesse generale della comunità alla promozione umana e all'integrazione sociale dei cittadini attraverso la gestione di servizi socio-sanitari, assistenziali ed educativi ai sensi dell'art 1, lettera a) della legge 381/91.

Il Balzo Società Cooperativa Sociale Onlus si propone inoltre di consolidare la competenza e l'esperienza acquisita nel contesto della disabilità, anche attraverso la collaborazione con l'Associazione A.Ge.Ha. Onlus , orientando di volta in volta il proprio intervento in rapporto all'emergere di nuovi bisogni, alle richieste del territorio e alle innovazioni istituzionali.

Valori:

I principi a cui si ispira la nostra cooperativa, sono quelli della mutualità, solidarietà, democraticità, impegno, equilibrio delle responsabilità rispetto ai ruoli, spirito comunitario, legame con il territorio, equilibrato rapporto con lo Stato e le istituzioni pubbliche.

Il Balzo intende inoltre cooperare attivamente con altri enti, imprese, organismi del Terzo settore sia a livello locale, nazionale ed internazionale.

La Cooperativa si propone di coinvolgere nei propri progetti risorse vive della comunità, volontari e cittadini in genere.

I soci lavoratori si impegnano ad una autogestione responsabile dell'impresa.

In questa ottica Il Balzo Società Cooperativa Sociale gestisce:

- **Centro Socio Educativo (CSE)**

Servizio rivolto a 20 persone adulte con disabilità, con diagnosi di media gravità, che abbiano necessità di progetti educativi individualizzati. Il CSE è aperto dalle 8.30 alle 16.30 dal lunedì al venerdì. L'inserimento avviene dietro segnalazione del Servizio sociale del Comune di Rozzano, rispettando una lista d'attesa. Il Centro è autorizzato al funzionamento da ASST (Azienda Socio Sanitaria Territoriale) della città metropolitana di Milano. Il servizio è della Comune di Rozzano, gestito dalla cooperativa Il Balzo Onlus. (vedi punto 4).

- **Centro diurno Il Balzetto**

Servizio rivolto ai minori con disabilità di vari comuni del sud Milanese. Il centro è aperto dalla 8.30 alle 18,30 per venire incontro alle esigenze di nuclei familiari giovani che hanno necessità di affidare i figli a personale specializzato per periodi di tempo più lunghi di quelli offerti dai servizi tradizionali. L'inserimento avviene in accordo con i servizi sociali o su richiesta diretta delle famiglie.

- **Casa “La Fenice” e “Casa Orca” (comunità alloggio per persone con disabilità)**

Due case in cui abitano in totale 10 persone con disabilità (5 in ciascuna) che, per varie ragioni, in accordo con i familiari hanno deciso di intraprendere un percorso di vita autonoma. Un educatore è sempre presente per supportare gli utenti nella vita quotidiana.

- **Il Balzabimbi**

Attività a carattere educativo e ludico rivolto ai bimbi con disabilità. Si articola su tre piani di intervento:

Il Giardino dei Talenti

Due sabati al mese si organizzano pomeriggi di tempo libero che consentono ai bambini di trascorrere del tempo libero di qualità e ai familiari di vivere momenti di riposo dal difficile compito di Care Giver.

1, 2, 3...BALZO! Centro estivo e centro invernale

Durante i periodi di chiusura scolastica si offre ai familiari la possibilità di far trascorrere ai bimbi dei periodi di attività ludico-formative con personale specializzato. Attività extrascolastiche: si tratta di servizi rivolti ai bambini anche dopo il termine delle attività scolastiche.

Hey, say, jump!

Progetto dedicato agli adolescenti con disabilità di età compresa tra i 13 e i 18 anni e alle loro famiglie. L'obiettivo del progetto è quello di accompagnare i ragazzi ad una maggiore autonomia nella gestione quotidiana (cucinare, prendere i mezzi) e una maggiore sicurezza nelle relazioni interpersonali.

- **Servizi educativi a domicilio**

Servizio accreditato con l'ufficio di Piano del distretto 7 prevede che figure professionali educative si rechino presso il domicilio degli utenti (adulti o minori con disabilità) per fornire progetti educativi individualizzati.

- **Supporto educativo scolastico**

Da diversi anni Il Balzo invia educatori presso l'istituto di istruzione superiore Italo Calvino (Sedi di Rozzano e Noverasco) per supportare alunni con disabilità durante il loro percorso scolastico.

- **Lavori socialmente utili**

Su richiesta e approvazione da parte di tribunali, avvocati e assistenti sociali, si accolgono in attività programmate, persone che hanno bisogno di scontare la propria pena attraverso lavori socialmente utili.

- **Soggiorni climatici e attività di tempo libero**

La cooperativa organizza soggiorni climatici per i propri utenti, nonché uscite sul territorio e attività di tempo libero anche in collaborazione con altri enti del territorio.

- **Volontariato, tirocini e stage**

In cooperativa, chiunque può contribuire volontariamente con la propria esperienza ed affiancare gli educatori nelle varie attività. Inoltre Il Balzo attualmente collabora con istituti superiori del settore sociale, scuole di formazione di operatori sanitari e università della Provincia di Milano per tirocini formativi e stage.

- **Sportello Timpano**

Lo sportello Timpano è un servizio di ascolto ed accompagnamento ed è aperto a tutti i cittadini di Rozzano a titolo gratuito.

Si articola su diversi livelli di intervento:

Sportello amministrazione di sostegno (ADS): lo sportello si occupa di dare informazioni, scrivere istanze e rendiconti, stendere richieste al giudice tutelare, in materia di protezione giuridica delle persone fragili. Lo sportello è situato all'interno di una progettazione più ampia, denominata Progetto Tutela distretto 7, in partenariato con l'ufficio di Piano del Distretto 7. Lo sportello intercetta utenza proveniente da diverse aree di fragilità (disabilità, psichiatria, anzianità...).

Sportello Portale INPS e richiesta ausili: lo sportello si occupa di supportare tutte quelle persone che, sul territorio, necessitano di interfacciarsi col portale Inps per richieste di PIN o comunicazioni di vario tipo, ma che non hanno le competenze informatiche per farlo. Presso i locali del CSE trovano una addetta (dipendente della Cooperativa il Balzo) con esperienza pluriennale nel settore, che è in grado di aiutarle tenendo conto delle loro difficoltà, anche relazionali. Presso lo stesso sportello è possibile farsi aiutare nella ricerca e richiesta di ausili per persone con disabilità.

Consulenze legali: Un legale è a disposizione delle persone che afferiscono al Progetto Timpano, per una consulenza su temi legati principalmente alla protezione giuridica o alla tutela dei diritti delle persone fragili.

La Cooperativa collabora in **rete** con altre Associazioni/Cooperative per la realizzazione di **progetti annuali** con l'obiettivo di "rendere disponibili a tutte le persone con disabilità percorsi di vita e condizioni del vivere quotidiano che siano il più possibile vicine alle circostanze di vita nella società" (Nirje 1980).

Il personale che opera all'interno dei servizi è selezionato e preparato secondo criteri precisi che corrispondono alle esigenze specifiche dei servizi.

Una Equipe psicopedagogica imposta, conduce e supervisiona il lavoro degli operatori occupandosi anche in parte della loro formazione.

Il Volontariato supporta con il loro prezioso operato le diverse attività dei servizi, con la duplice funzione di 1) favorire l'integrazione sociale 2) coadiuvare concretamente gli operatori nel loro lavoro.

2. ORGANIZZAZIONE GENERALE

Assemblea Dei Soci

Attualmente l'Assemblea dei Soci è formata da tredici persone, undici lavoratori e una volontaria.

Compiti principali dell'Assemblea:

- Delibera sul bilancio consuntivo ed, eventualmente anche su quello preventivo e sulla destinazione degli utili;
- Procede alle nomine delle cariche sociali;
- Delibera sulle responsabilità degli amministratori;
- Approva i regolamenti predisposti dall'organo amministrativo;
- Delibera su tutti quegli atti che comportino una sostanziale modifica dell'atto costitutivo e quanto prevede il codice civile.

L'Assemblea dei Soci si riunisce tramite convocazione a norma di legge, tutte le volte che se ne senta la necessità, al fine di mantenere intatte le radici democratiche e mutualistiche della Cooperativa.

Consiglio Di Amministrazione

E' formato da cinque Soci (Un presidente, un vicepresidente e tre consiglieri).

Competono all'organo amministrativo i più ampi poteri per la gestione della società quali ad esempio:

- Convocare l'Assemblea dei Soci;
- Redigere i bilanci,
- Stipulare atti e contratti di ogni genere inerenti all'attività;
- Assumere e licenziare personale;
- Compiere tutti gli atti di ordinaria e straordinaria amministrazione, previa eventuale autorizzazione dell'Assemblea dei Soci .

Équipe Tecnica

E' formata da 1 direttore tecnico, 25 operatori, 2 segretarie amministrative, 1 segretaria servizi generali, raccolta fondi, comunicazione ed eventi, 1 addetta alla comunicazione, raccolta fondi ed eventi, 1 autista/manutentore, 1 psicologa.

Gli operatori dell'équipe impostano, coordinano e supervisionano i servizi secondo la loro specifica funzione. Partecipano agli incontri di équipe il direttore tecnico, i coordinatori e gli operatori in forma programmata, fatto salvo l'intervento a carattere d'urgenza. Incontrano, relativamente alla loro funzione, gli utenti, le loro famiglie, i Servizi Sociali e le altre agenzie formative per le valutazioni e le verifiche sull'inserimento.

Strumenti Per La Gestione Del Servizio

Ogni Servizio ha un proprio regolamento che determina gli strumenti di gestione, gli standard strutturali, le caratteristiche del personale, gli strumenti di valutazione e verifica dei risultati del servizio.

Incontri Istituzionali

- Incontri Sociali (Consiglio di Amministrazione, assemblea dei Soci);
- incontri di valutazione e verifica con i Servizi Sociali, gli enti committenti, le famiglie degli utenti, gli utenti;
- incontri di Equipe:
 - a) Consiglio di Amministrazione con Equipe tecnica
 - b) Direttore Tecnico, Coordinatori e operatori del servizio.

Formazione

E' prevista una formazione per il personale a tutti i livelli (educativo, assistenziale, sanitario, amministrativo – gestionale).

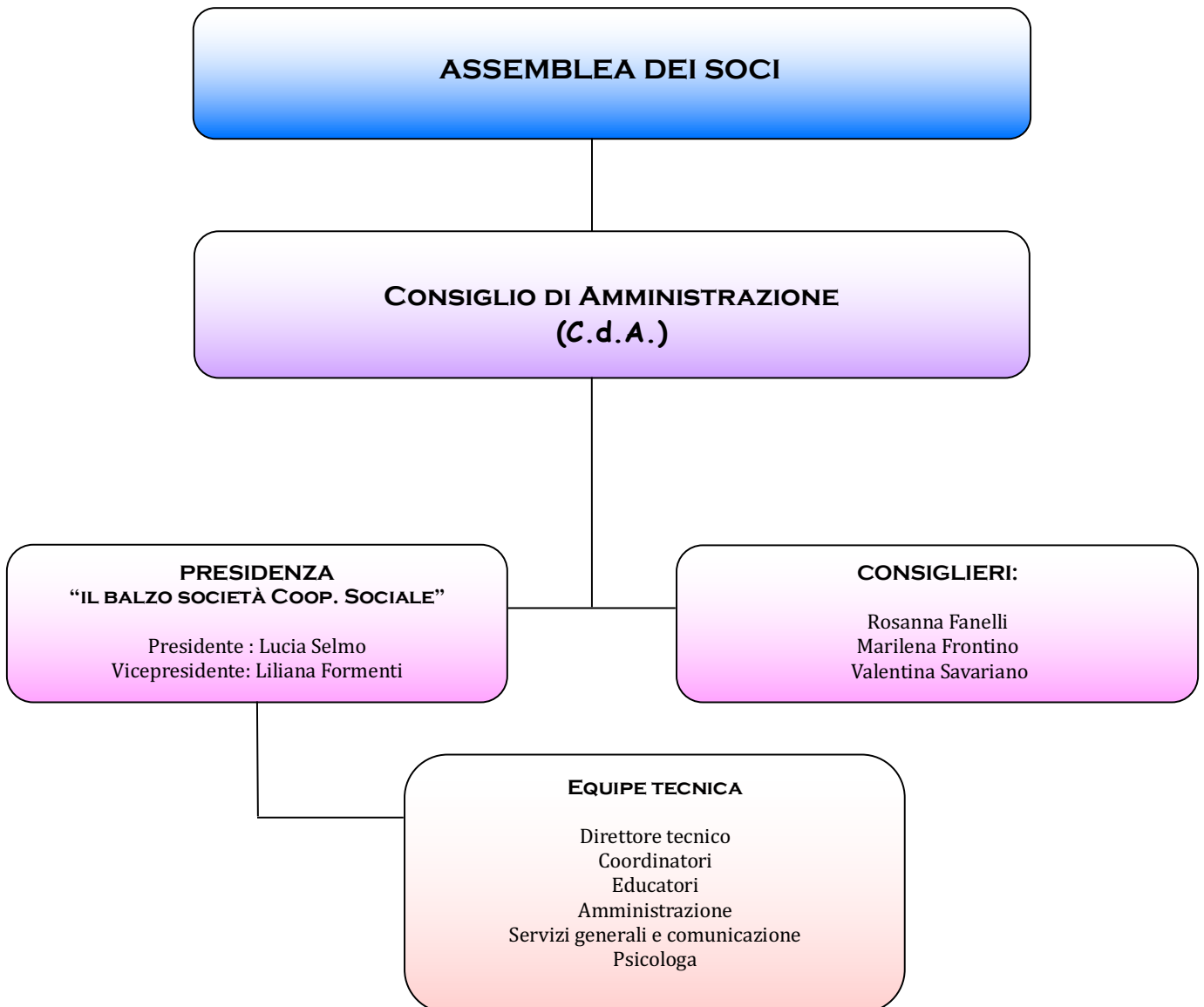
- **Strutturazione interna:** incontri di approfondimento e aggiornamento, sia attraverso gli specialisti della nostra Equipe tecnica sia con la partecipazione di docenti esterni.
- **Strutturazione esterna:** partecipazione a corsi, convegni, congressi selezionati e poi mirati al personale in relazione alla loro funzione specifica.

Volontariato

La Cooperativa si avvale di Volontari per il supporto agli operatori nei vari servizi offerti.

Ogni Volontario deve sottoporsi ad un colloquio iniziale con la psicologa e frequentare, periodicamente, incontri di supervisione con la stessa. Sono inoltre previsti incontri di formazione su tematiche specifiche, proposte sia dalla Cooperativa che dagli stessi volontari.

3.ORGANIGRAMMA



4. C.S.E. CENTRO SOCIO EDUCATIVO

Il Servizio

Nel Centro Socio Educativo sito in Via Roma, 89 a Rozzano, vengono svolte varie attività sia all'interno della struttura specifica di riferimento, "il centro", che in ambiti presenti sul territorio, con l'obiettivo principale (**a lungo termine**) di favorire l'integrazione sociale e la socializzazione dell'utente, il miglioramento della propria autonomia e della qualità della vita.

Il servizio si rivolge a persone con disabilità che abbiano superato l'età dell'obbligo scolastico e che per loro condizione adulta o per gravità della disabilità presentano difficoltà socio-occupazionale nel mondo produttivo o per la particolare compromissione di alcune autonomie, non hanno la possibilità ravvicinata d'inserimento lavorativo, pur presentando capacità e potenzialità sufficienti per intraprendere un percorso formativo. Scopo del servizio è quindi offrire opportunità di **socializzazione**, di integrazione sociale e piccole esperienze di **inserimento lavorativo**, proponendo attività significative con **programmi personalizzati** che tengano conto delle necessità e potenzialità dei soggetti.

Tali progetti personalizzati hanno la caratteristica di essere dinamici, in quanto destinati a mutarsi in riferimento alla situazione della persona accolta, nel confronto costante con i suoi bisogni e le sue potenzialità.

Obiettivi:

a medio termine:

- orientamento nello spazio e nel tempo;
- assunzione di responsabilità verso gli impegni presi (rispetto dei tempi, dei luoghi e del materiale, capacità di scelta);
- accrescere la stima di sé attraverso la gratificazione del risultato;
- consapevolezza delle proprie capacità e dei propri limiti;
- favorire l'aggregazione e la socializzazione all'interno dei centri e delle altre strutture ludico-educative;
- favorire la costruzione di rapporti significativi con figure adulte positive attraverso il fare insieme e la sperimentazione tra pari di modalità relazionali non competitive;
- costruzione di un'immagine di sé positiva;
- comprendere i diversi ruoli all'interno dei gruppi e, a partire dalla consapevolezza del proprio, relazionarsi in maniera corretta;
- sperimentare momenti di autonomia e di autogestione;
- far acquisire oltre ad un'identità di adulto anche una vera mentalità lavorativa;
- fare esperienze di tirocinio in organizzazioni complesse e diversificate, così da apprendere spazi, orari, ruoli, regole e gerarchie;
- favorire e potenziare capacità utili a svolgere attività occupazionali e di tipo lavorativo e a gestire il tempo libero.

a breve termine:

- gestione della frustrazione di non saper fare/dover imparare;
- recupero scolastico;
- sviluppo di abilità intellettive e attentive;



- individuare e talvolta accompagnare i percorsi di orientamento formativo e lavorativo;
- offerta di figure adulte positive che integrano e arricchiscono la formazione familiare;
- contatti e collaborazione con la famiglia;

- far conoscere e sperimentare la necessità di regole per una maggiore collaborazione;
- confrontarsi con un compito;
- rafforzare i legami di fiducia e condivisione di esperienze;
- acquisizione di abilità manuali ed espressive;
- valorizzazione delle potenzialità creative;
- autovalutazione del proprio lavoro;
- conoscere e saper utilizzare i principali strumenti/attrezzature utilizzati nella specifica area produttiva.

Il servizio si struttura con attività di laboratorio a pluriofferta volte all'acquisizione di competenze motorie, cognitive e sociali, funzionali ad un contesto di tipo lavorativo e alla vita di gruppo (attività espressive, di manipolazione, di grafica, composizioni artigianali, pittura, decorazione, oggettistica...), e attività di apprendimento ed esperienze pratiche personalizzate finalizzate allo sviluppo di abilità sociali e dell'autonomia personale, alla gestione del tempo libero, alla generalizzazione delle abilità acquisite (gestione del denaro, attività di carattere domestico, attività per il mantenimento delle abilità scolastiche-lettura e scrittura, corsi di introduzione all'informatica e a Internet...). Esse vengono integrate da attività complementari esterne quali musicoterapia, piscina, cavallo, ginnastica, agraria, laboratorio di pittura.

Il Centro propone attività periodiche nell'anno quali: uscite e integrazioni sul territorio, esperienze residenziali in località turistiche, gite, feste, partecipazione a momenti socio-culturali e ricreativi anche con altre realtà sociali.

Funzionamento

Il Servizio è aperto 11 mesi l'anno, 35 ore settimanali da lunedì a venerdì con il seguente orario: dalle ore 9:00 alle ore 16:00 – con la possibilità di usufruire dell'orario pre 8:30 e post 16:30 e segue un calendario di chiusura delle festività e dei giorni feriali valutato dal Consiglio di Amministrazione e reso pubblico alle famiglie in tempo utile per potersi organizzare nel periodo di chiusura dello stesso. La media di apertura è comunque di 47 settimane annue.

Personale

- Coordinatore del centro;
- Operatori in rapporto standard di 1/5 (educatori, tecnici di laboratorio, A.S.A.);
- Psicologa;
- Specialisti per la conduzione e gestione delle attività complementari;
- Volontari.

Rapporti con le famiglie

Vi sono **due momenti istituzionali** nei rapporti tra L'équipe e famiglie:

1. Colloquio di inizio anno: Vi partecipano il familiare, l'educatore di riferimento e il coordinatore del centro e viene spiegato il progetto educativo individualizzato pensato per quell'utente. In questa occasione viene consegnato alla famiglia uno

schema riassuntivo delle attività svolte e dei luoghi in cui la persona è chiamata a svolgere le varie attività. (in allegato)

2. Colloquio di fine anno: segue le modalità del colloquio iniziale e viene utilizzato come momento di verifica dell'andamento dell'anno trascorso.

In qualunque momento dell'anno, il familiare può richiedere colloqui su qualunque argomento, previo appuntamento, con il coordinatore o con l'educatore di riferimento. In alcuni casi, per la presentazione di progetti specifici, vengono convocate delle riunioni di gruppo dei familiari coinvolti nel progetto stesso.

La psicologa è inoltre a disposizione dei familiari per colloqui individuali e gruppi di lavoro.

Servizio per autistici denominato “progetto Teacch”

Il progetto si inserisce in un contesto di continuità con il percorso scolastico di utenti affetti da autismo.

Attualmente il servizio è parte integrante del CSE.

Obiettivi:

- Permettere agli utenti una maggiore autonomia rispetto alla gestione della propria giornata;
- Ricercare occasioni di integrazione con il territorio o con altre realtà e servizi.

Metodo di lavoro:

Il servizio si avvale dell'approccio Teacch che prevede una strutturazione della giornata in momenti prestabiliti, i quali permettono agli utenti di gestire senza ansia la quotidianità e di estinguere eventuali comportamenti problematici.

Strumenti:

Sono attualmente previste le seguenti attività:

- Cura di sé: imparare a porre attenzione alla propria igiene e immagine;
- Abilità domestiche : apprendere abilità utili sia nell'ambito del servizio che in quello domestico;
- Cucina;
- Pittura;
- Ginnastica dolce con giochi ludici;
- Palestra;
- Piscina;
- Ippoterapia;
- Uscite sul territorio.

Il servizio autismo è parte integrante del Centro Socio Educativo ed è pertanto gestito dalle medesima équipe.

5. SERVIZI RESIDENZIALI LA FENICE E CASA ORCA

Il servizio e gli obiettivi

La Fenice e Casa Orca sono comunità residenziali per adulti con disabilità che in accordo con la legge sul Dopo di noi, hanno iniziato un percorso di vita autonoma rispetto ai caregiver.

La Fenice, è un Servizio Residenziale in via Cassino Scansio, 10 Rozzano (Mi). Accoglie sino a 5 ospiti con disabilità medio-grave, dai 18 ai 65 anni.

Casa Orca si trova invece in Viale Toscana 1 a Lacchiarella (Mi) e ospita 5 adulti con disabilità.

L'esperienza di residenzialità può essere integrata con altri servizi offerti dalla nostra Cooperativa.

La comunità mira alla crescita evolutiva dell'ospite nella prospettiva di una progressiva e costante socializzazione con l'obiettivo di sviluppare le capacità residue e di operare per il massimo mantenimento dei livelli acquisiti. Viene ricercato l'armonico equilibrio tra la stimolazione delle capacità funzionali e la sostituzione nelle attività della vita quotidiana, con l'obiettivo di garantire un benessere globale psico-sociale. Il servizio inoltre offre ai suoi ospiti interventi socio-educativi mirati e personalizzati, anche tramite la possibilità di accesso sia ai propri servizi o altri servizi del territorio.

Funzionamento

Il Servizio è aperto 365 giorni – dal lunedì al venerdì dalle 16:30 alle 9 sabato e domenica tutto il giorno. Si garantisce inoltre, l'apertura del Servizio, qualora l'ospite, per varie ragioni, non possa partecipare alle abituali attività diurne.

Personale

- 1 Coordinatore;
- 3 Operatori Socio Educativi;
- 1 Psicologa.

Tariffe

Consultare Carta dei Servizi La Fenice .



6. IL BALZETTO

Il servizio

E' un Centro Diurno sito in via Guido Rossa, 2/E Rozzano (Mi) che offre attività ludico ricreative a giovani disabili, in sede e sul territorio.

Obiettivi

Gli obiettivi sono il benessere, l'integrazione sociale e il sollievo alle famiglie.

Funzionamento

Aperto dal lunedì al venerdì dalle 9 alle 19 ed il sabato dalle 9 alle 13.

Personale

Collaborano figure professionali e volontari con la consulenza di una psicologa.

7. SERVIZI PER I MINORI CON DISABILITA'

IL BALZABIMBI

Il servizio

Fornire ai Bimbi con disabilità di età tra i 3 ed i 12 anni spazi di tempo libero, adeguati alle loro esigenze e permettere ai care-giver periodi di sollievo.

Obiettivi

Fornire un' offerta formativa pomeridiana per bambini in età scolare, Garantire momenti di sollievo per i care-giver, sviluppare le abilità di socializzazione, aumentare le autonomie personali

Funzionamento

Il servizio viene svolto presso la sede di via G. Rossa, 2/E Rozzano (Mi) dal lunedì al venerdì dalle 16:30 alle 18:30.

Personale

Collaborano figure professionali e volontari con la consulenza di una psicologa.

Metodo ABA

Gli educatori del Balzo sono specializzati sul metodo ABA.

L' ABA è il ramo applicativo dell'Analisi del Comportamento, la scienza che si occupa di descrivere le relazioni tra il comportamento degli organismi e gli eventi che lo influenzano.

Uno degli scopi principali del metodo ABA è far in modo che la dimostrazione dell'efficacia delle procedure utilizzate per generare il cambiamento avvenga tramite il metodo scientifico.

Tariffe

Calcolate in base ai progetti individuali.

IL GIARDINO DEI TALENTI

Il servizio

Fornire ai Bimbi con disabilità di età tra i 3 ed i 12 anni proposte di gioco strutturate e differenti tecniche espressive, interazioni guidate con il mondo della natura e degli animali.

Obiettivi

offrire in un clima “leggero” in cui sperimentare conoscenze di abilità, vivere nuove emozioni, mettersi piacevolmente alla prova, apprendere e modificarsi.

Funzionamento

Il servizio viene svolto presso la sede di via G. Rossa, 2/E Rozzano (Mi) 2 sabati al mese.

Personale

Collaborano figure professionali e volontari con la consulenza di una psicologa.

Tariffe

Calcolate in base ai progetti individuali.

1, 2, 3... BALZO! CENTRO ESTIVO E CENTRO INVERNALE

Il servizio e gli obiettivi

Fornire un servizio di integrazione sociale e di attività studiate, affiancate ai centri proposti dalle parrocchie, durante le vacanze estive e natalizie che spesso per le famiglie diventa un periodo particolarmente difficile.

Personale

Collaborano figure professionali, animatori e volontari con la consulenza di una psicologa.

Funzionamento

Il servizio viene svolto in oratorio e presso i locali di via G. Rossa, 2/E Rozzano (Mi). 8 settimane per il centro estivo e durante le vacanze natalizie per il centro invernale dal lunedì al venerdì.

Tariffe

Calcolate in base ai progetti individuali.

8. SERVIZI EDUCATIVI

Il servizio

La Cooperativa offre servizi educativi quali Assistenza Educativa sia presso il domicilio dell'utenza che presso altre strutture. Attualmente la Cooperativa è in stretta collaborazione con il Servizio Sociale del Comune di Rozzano e del distretto 7.

Obiettivi

Gli obiettivi verranno stilati dall'equipe educativa in base a progetti individualizzati.

Funzionamento

Il Servizio è aperto 11 mesi all'anno, dal lunedì al sabato, segue un calendario di chiusura delle festività e dei giorni feriali, valutato dal Consiglio di Amministrazione e reso pubblico alle famiglie.

Personale

1 Coordinatore

1 Psicologo

Educatori qualificati che svolgono la loro opera in base alla necessità dell'utenza.

L'équipe di lavoro si riunisce periodicamente per la gestione dei casi e per una supervisione a carattere psicopedagogico.

Tariffe

- dal lunedì al venerdì all'ora € 20,50;
- sabato all'ora € 22,50.

8. SOGGIORNI CLIMATICI

Il servizio

Il Servizio è rivolto a disabili adulti. Le persone coinvolte nel progetto hanno vari gradi di autonomie e diverse necessità di tipo assistenziale.

Obiettivi

1. Incentivare momenti significativi di integrazione ed inclusione sociale;
2. Incrementare le autonomie personali e la gestione della propria quotidianità;
3. Aumentare le capacità relazionali in contesti di vita normali;
4. Fornire alle famiglie momenti di sollievo da una situazione (la cura di un parente con disabilità) spesso logorante e stressante.

Struttura

Il soggiorno climatico viene effettuato presso le strutture che presentano le seguenti caratteristiche:

- strutture attrezzate per utenti in carrozzina o con difficoltà a livello motorio ed essere privo di barriere architettoniche;
- essere in una posizione tale da permettere agli utenti la frequentazione di luoghi normali di vita;
- avere al proprio interno o nelle immediate vicinanze, strutture di tipo ludico o animative.

Funzionamento

I soggiorni vengono svolti nel periodo estivo, per un complessivo di 15 giorni.

Personale

L'équipe di lavoro sarà composta da educatori o assistenti con comprovata esperienza nel campo della disabilità e da un coordinatore con funzioni anche organizzative. Il gruppo di lavoro realizzerà almeno quattro incontri di preparazione prima della partenza per il soggiorno. Durante la permanenza sono previste riunioni di verifica. Il rapporto numerico previsto varia da 1:1 a 1:3 a seconda della patologia dell'utenza.

Tariffe

Calcolate in base al luogo scelto ed a progetti individuali.

9. TEMPO LIBERO

Il servizio

Il Servizio è rivolto a disabili adulti e offre uscite sul territorio o comuni limitrofi, in locali o strutture (es. pizzerie, pub, ecc.).

Obiettivi

1. integrazione;
2. socializzazione;
3. divertimento.

Funzionamento

Il Servizio è aperto 11 mesi all'anno, dal lunedì al venerdì, e copre le fasce serali.

Tariffe

Calcolate in base a progetti individuali.

10. RETE

Il Balzo Società Cooperativa Sociale coltiva costantemente il rapporto con le istituzioni pubbliche (AST città metropolitana, Enti Locali, Regione...) e quello con gli altri enti quali cooperative sociali, associazioni, consorzi, gruppi di volontariato..., in quanto ritiene fondamentale per una "Politica Sociale" il confronto e il coordinamento nel campo sociale.

Pertanto la cooperativa partecipa ai bandi annuali in collaborazione con altre Associazioni e Cooperative.

Inoltre Il Balzo società cooperativa sociale è associata a CONFCOOPERATIVE.

In particolare Il Balzo ha avviato collaborazioni con:

- A.GE.HA. onlus;
- LEDHA;
- AST città Metropolitana Milano;
- Associazione L'Impronta;
- Coop. sociale via Libera;
- Associazione La casa del riuso;
- Associazione Piedi e rotelle;
- APIDA;
- CAV Rozzano;
- Parrocchia Sant'Angelo;
- Decathlon Italia S.r.l.;
- Zodio Italia S.r.l.;
- Cascina Santa Marta.

Per informazioni più dettagliate circa gli obiettivi, le risorse messe a disposizione e gli interventi specifici fare riferimento ai relativi progetti.

11. IMPOSTAZIONE METODOLOGICA

VERIFICA E VALUTAZIONE DEI RISULTATI

Impostazione

L'impostazione dà importanza ad un approccio di tipo psico - pedagogico in cui prevale la struttura, il contesto, il rapporto, il non verbale, il far leva su motivazioni profonde (autorealizzazione, identità di adulto), il lavoro per progetti, l'appartenenza al "gruppo dei pari".

L'intervento educativo mira ad evidenziare la normalità più che l'anormalità, il positivo più che il negativo: ci si basa sulla gratificazione e sulla crescita "naturale" in ambiente di continua stimolazione.

La metodologia è sia quella del "gruppo di lavoro", sia quella del "lavoro individuale": alcune attività vengono svolte in medio-piccoli gruppi, altre secondo percorsi individualizzati. In entrambi i casi è importante tenere presenti le capacità, le propensioni, i ritmi personali di ciascuno. Si possono programmare percorsi individualizzati, ci si può suddividere in piccoli gruppi per particolari attività ecc: ma quello che conta è che tutto si armonizzi, nell'insieme, sia esperienza di vita in comune, articolata, ma intenzionalmente integrata.

L'impostazione psicopedagogica dei servizi è soprattutto per adulti, perché oltre alla realistica valutazione dell'età mentale dei soggetti (in alcuni casi compromessa anche da disturbi a livello psichico), si tiene in alta considerazione anche l'età cronologica, che incide notevolmente sullo sviluppo emotivo - affettivo, sui desideri, sulle spinte imitative. Gli educatori (come pure i volontari e gli obiettori di coscienza) si pongono come adulti che "vivono con" e "lavorano con" altri adulti.

Tutti i servizi offerti dalla Cooperativa danno importanza all'integrazione nella comunità territoriale; infatti ad essa viene chiesta collaborazione e co-partecipazione alle diverse attività, attraverso la figura del volontario, vero e proprio "compagno di viaggio" del ragazzo disabile verso l'autonomia e una qualità della vita sempre migliore.

Obiettivo fondamentale è quello di superare le barriere psicologiche, molto più gravi di quelle architettoniche.

Strumenti di verifica e valutazione dei risultati

- **incontri di valutazione** (iniziale - in itinere - finale) con quanti sono deputati alla conduzione dell'esperienza (personale, volontari, obiettori) **a livello di équipe, di gruppo e individuale** per monitorare la congruenza delle risposte alla domanda di intervento e l'aderenza al progetto;
- **verifiche con i genitori**, vera e propria risorsa con la quale lavorare in sinergia, per l'analisi del comportamento e della modifica delle dinamiche nella famiglia e nel

contesto sociale; per la condivisione del progetto educativo individuale; per assicurarsi del grado di soddisfazione dell'inserimento all'interno del servizio;

- **verifiche con i Servizi Sociali:** per i casi da essi inviati, allo scopo di permettere anche all'inviante un controllo sull'andamento dell'intervento e la verifica dell'adesione al progetto individuale;
- **osservazione degli utenti durante l'attività:** analisi del vissuto soggettivo (benessere, psicologico valutato anche attraverso la comunicazione non verbale); valutazione degli apprendimenti nell'espletamento delle mansioni; sviluppo dell'autonomia e della socializzazione;
- **incontri individuali con gli utenti:** Gli operatori si impegnano a **verifiche scritte** su ogni partecipante alle attività secondo una **griglia specificamente predisposta**

12. PRASSI E PROCEDURE

Ammissione Inserimento presso il CSE

La richiesta di inserimento deve pervenire alla cooperativa in forma scritta dal Comune di residenza dell'interessato, dalla A.S.L. di appartenenza, nel caso quest'ultima intenda avere un rapporto diretto con l'Associazione, o dalla famiglia stessa dell'utente (di seguito "ente committente").

Il caso viene valutato dal Consiglio di Amministrazione e dall'équipe tecnica che si esprimono in merito all'ammissibilità. Segue comunicazione all'ente committente sul risultato della valutazione e, se positivo, il relativo piano d'inserimento. In tal caso la famiglia dovrà sottoscrivere il Regolamento interno del Servizio.

In tutti i servizi si prevede un periodo di prova di 30 gg. dove l'équipe tecnica si riserva di confermare, modificare o annullare il piano d'inserimento proposto.

Accesso ai servizi educativi, di tempo libero, benessere e soggiorni climatici: Le persone interessate devono prendere appuntamento con un membro dell'équipe competente attraverso la segreteria della cooperativa. Il caso verrà valutato e verrà stilato un progetto che sarà sottoposto alla attenzione dell'utente e dei propri familiari.

Dimissioni

Le dimissioni possono avvenire :

- per conclusione del progetto educativo;
- su richiesta del Comune di residenza che ritiene opportuno una diversa collocazione del soggetto;
- su richiesta della famiglia che evidenzia altri progetti per il proprio figlio;
- per trasferimento della famiglia in zona lontana.

Per quanto riguarda eventuali dimissioni dal servizio si precisa che se la richiesta è da parte dell'ente committente deve pervenire in forma scritta e automaticamente costituisce oggetto di rinuncia al posto. Nel caso sia la cooperativa a proporre la dimissione di un soggetto dovrà preventivamente contattare l'ente committente relazionando sulle motivazioni della proposta.

Sospensioni

Nel caso l'ente committente faccia richiesta di sospensione temporanea inerente alla frequenza di uno o più utenti nei servizi dovrà pervenire in forma scritta, riportando tempi e motivazioni.

In merito la cooperativa si riserverà, dopo la valutazione del caso di accettare o meno la richiesta, dando seguito alla eventuale sospensione della retta.

Documenti per l'inserimento

I documenti per la richiesta di inserimento sono:

- domanda dell'ente committente corredata da relazioni sociali e cliniche aggiornate;
- fotocopia della certificazione di handicap rilasciata dall'ASL ai sensi dell'art. 3 della L. 104/92
- fotocopia della certificazione di invalidità civile ed eventuali aggiornamenti;
- modulo firmato per l'uso dei dati personali (Legge 675);
- certificato medico di idoneità alla partecipazione di attività ludico – sportive;
- fotocopia della Carta d'Identità e del Codice Fiscale

La documentazione non verrà restituita al momento delle dimissioni.

Restituzioni

Sono previste restituzioni agli enti committenti sull'andamento degli inserimenti in atto. In merito ci si impegna a relazionare periodicamente sia in forma scritta che orale attraverso incontri con i relativi Servizi Sociali.

13. TABELLA RIASSUNTIVA DEI SERVIZI

TIPO DI SERVIZIO	MODALITA' DI FUNZIONAMENTO	MODALITA' DI ACCESSO
C.S.E. e Servizio Autismo	Dal lunedì al venerdì dalle 8:30 alle 16:30	Attraverso la richiesta al Servizio Sociale o direttamente alla Cooperativa
Servizi educativi	Da concordare con i Servizi Sociali	Segnalare la necessità al Servizio Sociale del proprio Comune o direttamente alla Cooperativa
La Fenice	Il servizio è aperto 365 giorni all'anno – dal lunedì al venerdì dalle 16:30 alle 9 sabato e domenica tutto il giorno. Si garantisce inoltre, l'apertura del Servizio, qualora l'ospite, per varie ragioni, non possa partecipare alle abituali attività diurne	Consultare la carta dei servizi La Fenice.
	Periodo estivo per un	Segnalare la necessità al

Soggiorno Climatico	complessivo di 15 giorni	Servizio Sociale del proprio Comune o direttamente alla Cooperativa
Tempo libero	Dal lunedì al venerdì e copre le fasce serali	Segnalare la necessità direttamente alla Cooperativa
Servizio di trasporto	Da concordare su richiesta.	Attraverso contatti con la segreteria della Cooperativa.
Supporto educativo scolastico	Da diversi anni Il Balzo invia educatori presso l'istituto di istruzione superiore Italo Calvino (Sedi di Rozzano e Noverasco) per supportare alunni con disabilità durante il loro percorso scolastico.	Attraverso contatti con la segreteria della Cooperativa.
Servizi per minori Centro estivo e centro invernale	Durante i periodi di chiusura scolastica si offre ai familiari la possibilità di far trascorrere ai bimbi dei periodi di attività ludico-formative con personale specializzato. Attività extrascolastiche: si tratta di servizi rivolti ai bambini anche dopo il termine delle attività scolastiche.	Attraverso contatti con la segreteria della Cooperativa.
Sportello timpano	Lo sportello Timpano è un servizio di ascolto ed accompagnamento ed è aperto a tutti i cittadini di Rozzano a titolo gratuito.	Attraverso contatti con la segreteria della Cooperativa.
Il Balzetto	E' un Centro Diurno che offre attività ludico ricreative a giovani disabili, in sede e sul territorio.	Attraverso la richiesta al Servizio Sociale o direttamente alla Cooperativa
Il giardino dei talenti	Due sabati al mese si organizzano pomeriggi di tempo libero che consentono ai bambini di trascorrere del tempo libero di qualità e ai familiari di vivere momenti di riposo dal difficile compito di Care Giver.	Attraverso la richiesta al Servizio Sociale o direttamente alla Cooperativa

<p>Il Balzabimbi</p>	<p>Attività a carattere educativo e ludico rivolto ai bimbi con disabilità</p>	<p>Attraverso la richiesta al Servizio Sociale o direttamente alla Cooperativa.</p>
<p>Hay, say, jump! Per gli adolescenti</p>	<p>Progetto dedicato agli adolescenti con disabilità di età compresa tra i 13 e i 18 anni e alle loro famiglie. L'obiettivo del progetto è quello di accompagnare i ragazzi ad una maggiore autonomia nella gestione quotidiana (cucinare, prendere i mezzi) e una maggiore sicurezza nelle relazioni interpersonali.</p>	<p>Attraverso la richiesta al Servizio Sociale o direttamente alla Cooperativa.</p>
<p>Servizi educativi domiciliari</p>	<p>Servizio accreditato con l'ufficio di Piano del distretto 7 prevede che figure professionali educative si rechino presso il domicilio degli utenti (adulti o minori con disabilità) per fornire progetti educativi individualizzati.</p>	<p>Attraverso la richiesta al Servizio Sociale o direttamente alla Cooperativa.</p>
<p>Lavori socialmente utili</p>	<p>Su richiesta e approvazione da parte di tribunali, avvocati e assistenti sociali, si accolgono in attività programmate, persone che hanno bisogno di scontare la propria pena attraverso lavori socialmente utili.</p>	<p>Attraverso i servizi sociali e gli avvocati.</p>
<p>Volontariato, tirocini e stage</p>	<p>In cooperativa, chiunque può contribuire volontariamente con la propria esperienza ed affiancare gli educatori nelle varie attività. Inoltre Il Balzo attualmente collabora con istituti superiori del settore sociale, scuole di formazione di operatori sanitari e università della Provincia di Milano per tirocini formativi e stage.</p>	<p>Volontariato: contattando direttamente la cooperativa. Tirocini e stage: attraverso gli istituti di formazione.</p>

14. RIFERIMENTI NORMATIVI

Le attività della Cooperativa sono soggette a regolamentazioni dettate da norme e disposizioni di legge. Si riportano di seguito le principali disposizioni a cui si fa riferimento:

- L.381/91: Legge sulla cooperazione sociale
- L.592/92: Nuove norme in materia di società cooperative
- L.104/92 Legge quadro sull'Handicap
- L.r 16/93 Cooperazione sociale in Lombardia
- L. 626/94 Attuazione delle direttive CEE riguardanti il miglioramento della sicurezza dei lavoratori.
- L.675/96 Legge sulla privacy
- L 328/00 Legge quadro sul sistema integrato di interventi e Servizi Sociali
- D.Lgs 6/03 riforma complessiva del diritto societario
- D.Lgs 196/03 Codice in materia di protezione dei dati personali
- D.Lgs 01/08 Sicurezza Lavoratori

15. DIRITTI DEGLI UTENTI

La Cooperativa promuove e tutela i diritti di cui i suoi utenti sono portatori.

Si impegna altresì a rimuovere, nei limiti delle proprie possibilità, tutti i fattori che ostacolano l'esercizio di tali diritti.

In particolare Il Balzo società cooperativa sociale si impegna a fornire ai propri utenti tutte le informazioni utili e a produrre certificazioni che riguardino la condizione dell'utente.

La Cooperativa si impegna inoltre a compiere tutti gli atti che permettano alle persone di vivere in sicurezza all'interno delle strutture ove la cooperativa eroga i propri servizi.

Ci si propone inoltre di offrire servizi che puntino ai più alti livelli di qualità e che includano nei propri processi decisionali, fatte salve le prerogative degli operatori, gli utenti ed i loro familiari.

Tutte le fasi sopra descritte terranno conto del fondamentale diritto alla privacy sancito dalla legge 675/96 e D.Lgs 196/03.

16. SCHEDA DI SODDISFAZIONE

Dare una valutazione da 1 a 5

Data di compilazione _____

La scheda resterà anonima; se l'utente desidera far conoscere la propria identità può utilizzare la parte: suggerimenti.

I contenuti sono espressi chiaramente	1	2	3	4	5
Le informazioni date risultano comprensive	1	2	3	4	5
Le informazioni fornite vi sembrano complete	1	2	3	4	5
La carta nel suo insieme è di vostro gradimento	1	2	3	4	5

Suggerimenti e annotazioni

Società Cooperativa Sociale Il Balzo Onlus
Via Roma, 89 Rozzano (Mi)
Tel. **02 57505264**
E-mail: info@ilbalzo.com
www.ilbalzo.com